



LA REVISTA
DE L'EIXAMPLE

PUBLICACIÓ GRATUÏTA
TRENTA-NOVÉ NÚMERO. GENER 2012



// EDITORIAL

Si hi ha un carrer que sigui emblemàtic a l'Eixample, aquest és sens dubte el passeig de Gràcia. En aquest primer número de l'any 2012 descobrirem la història i els secrets d'aquesta avinguda que compta amb quasi dos-cents anys d'existència. També hem anat a una de



les fronteres del barri, el Paral·lel, per visitar dues cases modernistes bessones que tenen un nom ben curiós, les Cases dels Cargols. I a "Comerços amb molta història" parlarem de perruques, tisores, Londres, París, glamur i sofisticació amb Lina Fontova i Antònia Escorza, de la Perruqueria Lina.



// L'ENTREVISTA DE LES 10 PITU ABRIL

»1. Com vas arribar a l'Eixample?

Va ser l'any 91, abans dels Jocs Olímpics i de la final de Wembley. Venia de viure una temporada a Caldetes i ja estava cansat d'anar amunt i avall amb el cotxe. I a Barcelona buscava un lloc que s'assemblés al poble on vaig néixer, Vilassar de Dalt.

»2. Tres raons per viure-hi.

L'Eixample és un poble dins d'una gran ciutat. Encara conserva moltes botigues i petits comerços amb productes artesanals. Si no fas tard, pots anar passejant fins a la Rambla o el Passeig de Gràcia. També pots anar a peu fins al Camp Nou.

»3. Per fer un bon sopar a l'Eixample on aniries?

Com que tenim restaurants fantàstics, te'n diré tres: El Racó d'en Cesc, al carrer de la Diputació; el Semproniana, al carrer del Rosselló; i el Gusto, un italià al carrer del Rosselló cantonada Urgell.

»4. Quina música li posaries?

Encara que sigui "el noi del Poble Sec", crec que les cançons de Joan Manuel Serrat podrien acompanyar un recorregut pels carrers de l'Eixample.

»5. Un bon record a l'Eixample...

Sobretot el naixement del meu fill, en Max, que ara ja té deu anys.

»6. Quin racó hi hauríem de descobrir?

Crec que el Parc de l'Escorxador és un indret força desconegut. I estic esperant la reobertura del Mercat del Ninot.

»7. Un diumenge a l'Eixample...

Al matí, anar amb en Max i els amics als jardins Montserrat. I cap al migdia, anar a veure un partit de futbol al camp de l'Escola Industrial. I després de dinar, si el Barça juga a casa, cap al Camp Nou.

»8. Com podríem millorar-lo?

Bàsicament, cuidant el que tenim. Trobo que hi ha molta brutícia als parcs i als carrers, i això és responsabilitat de tots.

»9. Si no visquessis a l'Eixample, on t'agradaria viure?

Ara m'estic a l'esquerra de l'Eixample. També m'agrada molt la part dreta, especialment la zona de la Sagrada Família. I si n'hagués de marxar, tornaria al meu poble, a Vilassar de Dalt.

»10. 10. Què creus que faran el Barça i l'Espanyol aquesta temporada?

Jo sóc optimista de mena. Per tant, crec que el Barça està en condicions de tornar a guanyar la Lliga i la Champions. L'Espanyol té un equip amb jugadors molt joves, però, si s'ho creuen, poden lluitar per entrar a l'Europa League. I no oblidem que en el futbol, igual que en la vida, sempre has de tenir un cop de sort.

Josep Abril, més conegut com a Pitu Abril, va néixer a Vilassar de Dalt el 29 d'abril de 1957. La vida d'en Pitu sempre ha girat al voltant de l'esport i del periodisme. Ja de petit jugava a l'equip de futbol del seu poble -va arribar fins al primer equip- i quan va tocar decidir què estudiar, va anar a la Facultat de Comunicació de la Universitat Autònoma de Barcelona per fer periodisme.

Però els inicis d'en Pitu Abril en el periodisme no van tenir relació amb el món de l'esport; va començar com a corresponsal del Maresme per a dos diaris ja desapareguts: el *Mundo Diario* i *Tele/Expres*. Quan encara era a la facultat va entrar a Ràdio Barcelona-Cadena Ser i hi va estar uns anys fins que va passar de la ràdio a la televisió per presentar els informatius de TVE-Sant Cugat. Va ser allí on va néixer el programa que va unir les seves dues grans passions i que li ha donat més popularitat: *La Barberia*, una tertúlia de futbol amb polítics. Amb aquest programa va aconseguir el premi Ciutat de Barcelona. Més endavant va treballar a TV3, al programa de tarda *La Columna*, que dirigia i presentava Júlia Otero.

Ja fa cinc anys que en Pitu dirigeix i presenta *La Porteria* a BTV, un altre programa de tertúlia futbolística. Avui dia també publica una columna d'opinió al *Mundo Deportivo* i és tertulià a Rac1.



ProEixample

València, 307, 1r 2a
08009 Barcelona
Tel. 934 766 850
www.proeixample.cat

CONTINGUTS

// editorial // l'entrevista de les 10: PITU ABRIL

// MIRAU ON ÉREM I ON SOM

// l'Eixample al dia

// inspiració a l'Eixample... : LES CASES DELS CARGOLS // ara fa 100 anys...

// passatems de l'Eixample: LES SET DIFERÈNCIES // comerços amb molta història: PERRUQUERIA LINA

“MIRAU ON ÉREM I ON SOM”

Filla de les muntanyes, ¿qui t'ha plantada ací a la vora d'un passeig i enmig l'eixamplament de la ciutat? Ben segur que ningú. Ets un record de les antigues boscúries que baixaven del Tibidabo, una borla del seu mantell de setí verd que arribava fins prop de la mar. La Providència t'ha deixada enmig de la nova Barcelona per recordar-li que fou un prat, com els empresaires de les vies fèrrees deixen un montorull de terra de cada desmont, com a testimoni de la feïnada feta que diu als viatgers: “mirau on érem i on som”. Mossèn Cinto Verdaguer va dedicar aquestes paraules -i unes quantes més- a una alzina que s'aixecava davant el Palau Robert, al passeig de Gràcia. Durant molts anys, aquella alzina va ser l'únic testimoni, anterior a la urbanització del passeig, de la inexorable expansió de Barcelona; una icona que recordava als barcelonins i als graciencs que no feia tant la burgesia de la capital havia de superar un camí rural per a anar a les seves cases d'estiueig de la vila de Gràcia. Des d'aleshores, el passeig de Gràcia s'ha anat transformant fins a convertir-se en el referent econòmic, comercial i cultural més destacat de l'Eixample i, probablement, de tota la ciutat. Pel camí s'han quedat els teatres d'estiu del segle XIX, cinemes i botigues emblemàtiques, i l'alzina del Palau Robert, perquè el passeig de Gràcia ha estat sempre un referent de modernitat i tot el que hi passa de moda, tot el que hi envelleix, està destinat a desaparèixer —Pobra filla de l'afrau, ¿com t'avindràs tu a la titànica moda ciutadana?—. Però aquest reportatge no va d'alzines, sinó que parla de la història, els edificis, el cosmopolitisme i les curiositats que han acompanyat el passeig de Gràcia en els prop de dos-cents anys que fa que existeix. Així que poseu-vos còmodes i “mirau on érem i on som”.

Totes les fotografies antigues es poden trobar a l'Arxiu fotogràfic de Barcelona, excepte la fotografia antiga de l'alzina, que hem extret del llibre *De la puerta del Ángel a la plaza de Lesseps*, cedit per Dani Cortijo.

Textos: Ignasi Gisbert

Encara deu quedar algun avi a Barcelona que es refereixi al passeig de Gràcia com el Camí de Jesús. El nom el prenien, probablement, del convent de Jesús. Al segle XVIII, a la vila de Gràcia, tot i que no hi vivia gaire gent, s'hi podien distingir tres grans àrees poblades; una era a la part baixa del districte, on neix Gran de Gràcia, al voltant d'aquest convent. No sabem del cert en quin moment la gent de Gràcia -o la de Barcelona- va donar aquest nom al camí rural que unia els dos nuclis urbans, però sí que sabem quan va començar a quedar en desús. El 1821, quan la vida dins la Barcelona emmurallada s'havia tornat insostenible a causa dels greus problemes de salubritat, es va aprovar el primer projecte per a aixecar el passeig de Gràcia sobre el Camí de Jesús i sobre l'alzina de Jacint Verdaguer. En ple trienni liberal, l'Ajuntament encarregà les obres a Ramon Plana, però van haver d'aturar-les a causa de les epidèmies -aquell mateix any n'hi hagué una de febre groga que matà quasi nou mil barcelonins, més d'un 6% dels habitants de l'època. Tres anys més tard, quan va tornar l'absolutisme, es van reprendre les obres, aquest cop a càrrec del capità general de Catalunya, Francisco Bernaldo de Quirós, marquès de Campo Sagrado. Finalment, el passeig de Gràcia es va inaugurar el 1827.



Asfaltat del passeig de Gràcia, 1908



El passeig de Gràcia l'any 1874

Als seus inicis, el passeig va esdevenir un lloc on l'aristocràcia anava a exhibir la seva perícia muntant a cavall i els seus cotxes luxosos. Alhora, es va convertir en una importantíssima zona d'esbarjo amb cafès, restaurants, sales de ball, atraccions, jardins i els seus famosos teatres d'estiu, com el del Jardí de les Delícies, el dels Camps Elisis, el Teatre Tívoli, el Jardí d'Euterpe, el Prado Catalán, el Teatre de la Sarsuela, el Teatre Varietats, el Jardí Espanyol, el Teatre Novetats, i els jardins i el Teatre del Bon Retir. Però no seríem fidels a la realitat si només el recordéssim com un oasi de sofisticació i felicitat. A mitjans del segle XIX, anar al passeig de Gràcia significava anar fora les muralles o, el que era el mateix, anar a un lloc on no es pagaven impostos per a beure vi. Evidentment, aquest fet era molt bo per als propietaris de les tavernes, però no ho era tant per a la imatge del passeig, que s'omplia de borratxos fins a altes hores de la nit: sovint, els barcelonins més cràpules es trobaven les portes de la muralla tancades quan intentaven tornar a casa i acabaven a la “creu dels borratxos” o la “creu tremenda” -a la cantonada on ara hi ha el Palau Marçet, que alberga el cinema Comèdia-, on dormien la mona.



El que queda d'història del passeig de Gràcia ja és sabut per tothom. El 1860 es va aprovar el Pla Cerdà i el projecte contemplava convertir el passeig de Gràcia en un dels principals eixos de la ciutat. Això va atraure tant la burgesia com els comerços, i de mica en mica, els primers construït edificis singulars i majestuosos i els segons portant primeres marques internacionals—sobretot de roba—, van començar a crear el passeig de Gràcia que ara coneixem.



Postal de l'Illa de la discòrdia, 1910

De finals de segle daten edificis importantíssims del passeig, com la Casa Pere Llibre, el Palau Marçet, la Casa Elcano, la Casa Ramon Casas o el Palau Robert. Però no va ser fins a la primera dècada del segle XX, concretament entre 1900 i 1914, que el passeig de Gràcia va prendre la dimensió que coneixem actualment, amb l'aportació dels arquitectes modernistes. Antoni Gaudí, Josep Puig i Cadafalch, Lluís Domènech i Montaner, Pere Falqués, Enric Sagnier i Josep Vilaseca, entre d'altres, van construir-hi moltes cases i van dignificar les que ja existien amb la seva particular manera d'entendre les formes i els colors. La Casa Milà, popularment coneguda com la Pedrera, i les tres cases que formen l'anomenada Illa de la Discòrdia —la Casa Batlló, la Casa Lleó Morera i la Casa Amatller— en són probablement els exemples més representatius. És per tots aquests edificis que el passeig de Gràcia ha esdevingut una exposició permanent a l'aire lliure, un carrer que es visita i es mira, façana a façana, com qui passeja per les sales d'un museu mentre li cau la bava. Però els arquitectes modernistes no només van aportar edificis, sinó que van crear una sèrie d'icones que han convertit el passeig de Gràcia en un carrer únic a Barcelona i a la resta del món, com els bancs-fanals de tren-cadís blanc, que, contràriament al que acostumen a creure els barcelonins amb coneixements mitjans sobre arquitectura modernista -com ara un servidor-, no són obra d'Antoni Gaudí, sinó que els va dissenyar Pere Falqués l'any 1906, o els panots hexagonals de les voreres —sí que són de Gaudí, aquests—, que havien estat el terra de les cuines de la Pedrera, tot i que en un principi es van concebre com a terra de la Casa Batlló.



La Pedrera, l'any 1906

L'enmig de tots aquests edificis que semblen sortits d'un conte de fades, els comerços han estat el motor que ha donat vida al passeig de Gràcia durant el segle XX. Bel&Cia i Gratacós, de 1940, i la boutique Santa Eulàlia, de 1941, són alguns dels comerços més antics del passeig que encara perduren. Per pura selecció natural, les botigues dels anys deu i vint -la Perfumeria Lafont, la Patisserie Prats-Fatjó o el Bar Torino- van passar el testimoni als comerços que responien a les necessitats dels anys seixanta. En són alguns exemples la Terrassa Martini, que era un lloc de trobada de la societat barcelonina com també ho va ser durant molts anys el Salón Rosa, que es trobava on ara hi ha l'actual Bulevard Rosa—, o Gerplex, una botiga on es podia trobar qualsevol article de plàstic, niló o altres fibres artificials, mercaderies que es van posar molt de moda a la dècada dels seixanta. Actualment, els comerços del passeig de Gràcia conserven l'esperit avantgardista i cosmopolita dels de principis del segle XX, i les botigues de les marques més reconegudes del moment com Gucci, Chanel, Louis Vuitton, Bulgari, Armani, Carolina Herrera o Loewe, ocupen gran part dels baixos del passeig.

El passeig de Gràcia d'avui en dia és un dels reclams turístics més importants de Barcelona. Però no sempre ha estat així, ja que durant molts anys la societat europea va creure que el modernisme català era més aviat lleig. La Casa Batlló i la Pedrera són ara Patrimoni de la Humanitat i cada cop queden menys veus crítiques amb les obres de Gaudí i companyia.



Santa Eulàlia, una de les botigues històriques



Vista de la Plaça de Catalunya amb el passeig de Gràcia l'any 1929



Vista actual de la Plaça de Catalunya amb el passeig de Gràcia

Per acabar aquest reportatge, volem recomanar al fidel lector de la revista *E* un parell de visites que l'ajudaran a entendre el contrast entre el passeig de Gràcia d'ara i el de fa cent anys. Al número 60 del passeig, a la Casa Elcano, actualment hi ha la botiga Replay, una marca de roba cara, com escau a una botiga del passeig de Gràcia. Però l'interior d'aquesta botiga s'ha conservat tal com era quan es va construir i il·lustra amb molta fidelitat com vivia la burgesia de l'època, un marc que crea un gran contrast amb els texans gastats i la roba de colors d'ara. Passa una cosa molt semblant amb la botiga Vinçon, situada al número 96, a la Casa Ramon Casas. Al primer pis, que fou la residència del pintor —en un pis superior hi visqué un altre català il·lustre, Santiago Rusiñol—, es conserven una espectacular llar de foc, els sostres, els mosaics del terra, les escales de fusta i unes columnes salomòniques. Per acabar la visita, el pati interior d'aquesta casa ofereix una de les vistes més curioses i desconegudes del passeig de Gràcia: la façana posterior de la Pedrera.



Detall de la casa Elcano



La nova alzina del Palau Robert

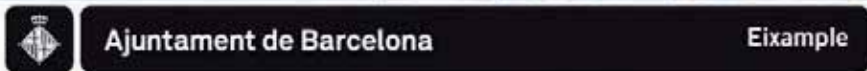


La mort de l'alzina el 1908

L'alzina del Palau Robert va morir l'any 1908. Una fotografia antiga immortalitza el moment en què la van tirar a terra: per la solemnitat de l'acte, sembla que tots aquells senyors amb barret entenguessin ja aleshores que la caiguda de l'alzina significava tancar la porta del passat. Al seu lloc, actualment hi ha una altra alzina més petita, que sembla que digui a tothom que no hi ha res que no sigui reemplaçable en aquesta vida i que més ens val a tots seguir el ritme que marquen la humanitat i els passejos de Gràcia d'arreu del món, si no volem que en el nostre lloc hi posin un calc més jove i fort que nosaltres.



// L'EIXAMPLE AL DIA



_FESTA MAJOR DE SANT ANTONI 2012

Una vegada més, la festa major del barri de Sant Antoni torna amb més força que mai. Entre el divendres 13 i el diumenge 22 de gener, els carrers del barri de Sant Antoni s'ompliran de tallers, exposicions, concursos, assemblees, tornejos esportius, teatre, representacions i tot tipus d'activitats lúdiques i participatives perquè tant els més grans com els més petits puguin gaudir de la primera festa major de l'any dels barris de Barcelona.

L'Associació de Veïns del Barri de Sant Antoni organitza totes les activitats i a la seva pàgina web, www.barrisantantoni.info, ja s'hi pot consultar el programa complet.



_MÉS EXERCICI ALS INTERIORS D'ILLA

Els Jardins de Cànida Pérez (Comte Borrell, 44) i els Jardins de Beatriu de Pinós-Milany (Rosselló, 149-143) han estat pioners a introduir elements de recorregut esportiu apte per a totes les edats als interiors d'illa. En el primer cas, es tracta de cinc elements diferents amb els quals es vol animar la gent a realitzar exercici a l'aire lliure seguint un circuit recomanat. En el segon, tot i que és un únic element, l'objectiu és el mateix.

Tothom qui ho vulgui pot anar a aquests interiors d'illa per conèixer-los i gaudir-ne.



_PRIMER ANIVERSARI DELS CASTELLS COM A PATRIMONI CULTURAL DE LA HUMANITAT

Una exposició fotogràfica titulada *Castells i castellers. Patrimoni Immaterial de la Humanitat* homenatja totes les colles i totes les persones que han fet possible que els castells siguin un símbol de Catalunya. L'exposició coincideix amb el primer aniversari de la inscripció dels castells a la Llista Representativa del Patrimoni Cultural de la Humanitat i s'exhibeix als Jardins del Palau Robert fins al 16 de març de 2012.

L'exposició aplega una selecció de fotografies de José Carlos León Ercilla, Rafael López-Monné i Lucas Vallecillos Molero.





// INSPIRACIÓ A L'EIXAMPLE...

Les cases dels cargols

Que no es confongui el fidel lector: no parlarem de les cases —o les closques— dels cargols en aquest número de la revista *E*. Però, això sí, parlarem de cases i de cargols. La "Inspiració a l'Eixample" ens porta avui als números 89 i 91 del carrer de Tamarit, a dos edificis modernistes que han pres el nom d'aquests curiosos invertebrats que tothom reconeix pel fet de ser lents, bavosos i banyuts. "Doncs jo espero que a mi em reconeixin per altres qualitats", reflexiona en clau d'humor el fotògraf de l'equip d'*E* quan ens parem a observar aquestes dues finques. Les façanes de les Cases dels Cargols donen al Paral·lel i a Montjuïc, des del xamfrà muntanya/Besòs de Tamarit amb Entença, i van ser aixecades l'any 1895 per l'arquitecte Carles Bosch Negre. Però, per què tenen aquest nom tan curiós?

A simple vista, si comparem les Cases dels Cargols amb altres edificis modernistes, no criden gaire l'atenció, més enllà de ser dues finques contigües que comparteixen ornamentació. Però són precisament aquests adornaments els que els donen un aire únic i peculiar. Com en moltes altres obres modernistes, hi abunden els motius vegetals i les escenes camperoles, però hi ha un detall que fa que siguin singulars: pertot arreu hi ha cargols. Cargols que donen la benvinguda a la porta d'entrada, cargols que sostenen les columnes, cargols que reposen a les escales, cargols que s'amaguen entre el que semblen unes falgueres de forja que fan de barrots d'uns balcons majestuosos i cargols que treuen les banyes des del terrat.

No seria desgavellat suposar que la raó de ser de totes aquestes representacions respongués simplement al fet que els cargols són uns animals força estimats pels humans: qui més qui menys, tots hem fet curses de cargols, o els hem enganxat sigil·losament a l'espatlla d'un amic, o els hem fet retrocedir uns quants centímetres —per pura crueltat infantil— per veure com han de refer un camí que per a cap altre animal hauria estat tan llarg i esgotador. Però la llegenda diu que ens equivocariem, que els cargols no inunden aquestes dues finques perquè són simpàtics, sinó perquè donen sort: es diu que per aquelles contrades, quan l'Eixample amb prou feines era una idea, en una barraca al mig del camp hi vivia una parella de vellets que cada matí agafaven un cistell i no tornaven a casa fins que no el tenien ple de bolets o espàrrecs o alguna altra cosa per menjar. Però un dia que van sortir a buscar cargols, la fortuna va voler que en una cova de Montjuïc trobessin una olla plena de monedes d'or. Amb aquell tresor van poder costejar dos edificis sencers, justament al terreny on abans hi tenien el seu cobert. Podem concloure, doncs, que la fortuna pot aparèixer al racó més insospitat. O que no tothom creu que els cargols només són uns animals lents, bavosos i banyuts.



// ara fa 100 anys...

L'any 1912 Francesc Guàrdia i Vial va portar a terme una ampliació de la Casa Thomas, situada al número 293 del carrer de Mallorca. Aquesta ampliació va consistir a afegir tres pisos i unes tribunes als extrems de la façana de l'edifici, respectant l'estil que Lluís Domènech i Montaner va donar-li quan la va projectar l'any 1895.

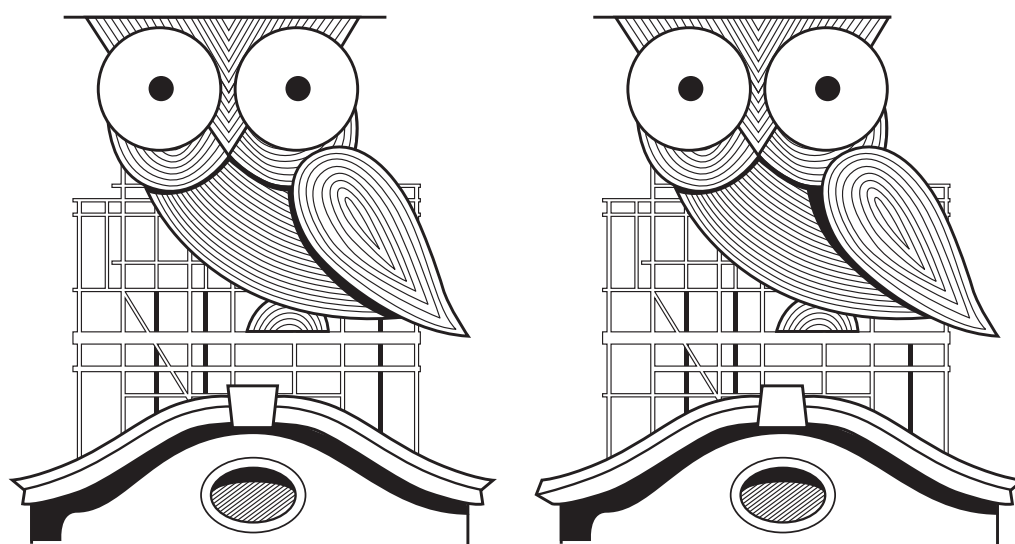
El 30 de març de 1912, Santiago Rusiñol, artista polifacètic i un dels líders del Modernisme a Catalunya, va estrenar, sota la direcció de Jaume Borràs, *La Verge del mar* (quadre poemàtic en un acte) al Teatre Eldorado, antic teatre i cinematògraf situat a la plaça de Catalunya, a la cantonada amb el carrer de Bergara.

L'any 1912 es va inaugurar la Casa Fajol, al número 20 del carrer de Llançà, obra modernista que Salvio Fajol va encarregar al mestre d'obres Josep Graner i Prat. La principal particularitat d'aquesta finca és el trencadís de ceràmica en forma de papallona que corona l'edifici i que li ha donat el nom popular de "casa de la papallona".

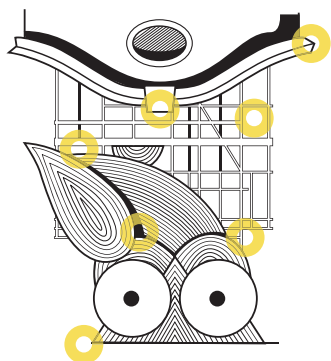
L'any 1912 Martín Vidal Pedrola es va inventar la figura del taxista autònom a Barcelona: va començar a estacionar el seu Fiat 12 HP davant el Tupinamba del xamfrà d'Aribau amb Diputació i a oferir-se com a taxista. Al cap de poc, moltes altres persones van començar a copiar-lo i es va iniciar una forta competència entre les companyies de taxistes i els autònoms.

// passatemps de l'Eixample

_LES SET DIFERÈNCIES
Troba les set diferències al mussol de Diagonal amb passeig de Sant Joan.



Solució:



Si voleu rebre gratuïtament les nostres publicacions, que editem en suport digital, podeu fer-nos arribar les vostres dades a l'adreça info.proeixample@bcn.cat. També ens podeu enviar aquesta butlleta per fax al número 934 575 148 o per correu ordinari al carrer de València, 307, 1r 2a, 08009 Barcelona. **Tots els camps són obligatoris.**

NOM:

COGNOMS:

DOMICILI:

NÚM:

PIS:

CODI POSTAL:

POBLACIÓ:

TELÈFON:

E-MAIL:

Aquestes dades seran incloses en un fitxer responsabilitat de ProEixample, SA, amb domicili al carrer de València, 307, 1r 2a, de Barcelona (08009). La finalitat de la recollida i el tractament de les dades és poder-lo informar dels nostres serveis i activitats i enviar-li les nostres publicacions. Si vol rebre les nostres comunicacions per correu electrònic, cal que ens doni aquesta dada. Finalment, l'informem que pot exercitar els drets d'accés, rectificació, cancel·lació i oposició dirigint-se a ProEixample, SA, com a responsable del fitxer o bé enviant un correu electrònic a info.proeixample@bcn.cat.

SIGNATURA:

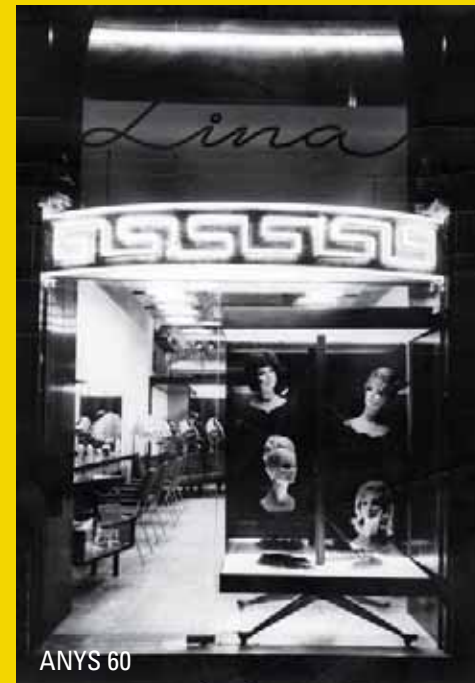
// comerços amb molta història

PERRUQUERIA LINA ROGER DE LLÚRIA, 64



Quan anar a la perruqueria era anar a la perruqueria

Quan el Liceu era el Liceu, anar a la perruqueria era anar a la perruqueria: les dones hi arribaven a les quatre i hi dedicaven tota la tarda, entre massatges cranials, tints, tises, perruques, xerrar i aparentar. “Lina, fes-me el monyo més modern de París, que avui el meu marit em ve a buscar amb un cotxe nou. Es veu que és d’una marca alemanya”. Així de sofisticada i ostentosa era la clientela de la Perruqueria Lina quan va obrir l’any 1961, “i nosaltres els fèiem els millors pentinats que havíem après a París i a Londres”. A la dècada dels seixanta no era gens habitual que la gent viatgés: els catalans amb prou feines creuaven la frontera per anar a Perpinyà. Però Lina Fontova anava un cop l’any a les capitals francesa i anglesa, perquè així ho exigien el seu ofici i la seva ambició, impròpia d’una noia nascuda el 1929 a Algerri —un petit poble de prop de Balaguer. Més endavant, qui viatjava ja era Antònia Escorza, la filla de la Lina. La Toni s’encarrega del negoci des de 1995, quan la Lina es va jubilar, i és qui ens pot parlar millor de la perruqueria d’avui en dia: “El model evidentment ha canviat. Abans, tot era glamur i viatges per anar a aprendre de gent com el Vidal Sassoon —perruquer revolucionari que va introduir els talls rectes—; ara, en canvi, la gent va més per feina i es mira més el preu que la qualitat”. O això és el que ha passat a Barcelona, com a mínim: avui en dia, hi ha perruqueries de baix cost que poden fer la competència a la Perruqueria Lina, cosa impensable fa vint o trenta anys: “Nosaltres hem mantingut les clientes que prioritzen la qualitat i el servei. N’hi ha moltes que vénen des de fa un munt d’anys. Avui, per exemple, ha vingut una senyora de noranta anys que ve des que vam obrir”.



ANYS 60

La Lina va arribar a Barcelona quan tenia disset anys, l’any 1946. En principi, venia a estudiar a una escola jesuïta, però a l’últim moment els seus familiars “no van concretar això del col·legi” i els seus tiets li van donar a triar entre ser modista o perruquera. “I vaig entrar d’aprenent a la Perruqueria Roura, que era una de les perruqueries de luxe de l’època, junt amb la Tejedor, la Valldaura...” I allí, rodejada de les millors perruqueries barcelonines dels anys quaranta i cinquanta, va aprendre l’ofici i quinze anys més tard va obrir la seva pròpia perruqueria, perquè la Lina “tenia esperit per fer coses”. I es va fer la seva pròpia clientela: “Aquí venien les models de Santa Eulàlia —la botiga de roba del passeig de Gràcia— a pentinar-se i les senyores que anaven al Liceu o a casaments per fer-se els monyos, que era la meva especialitat. Per això havíem d’estar tant al dia, perquè les clientes eren de categoria i molt exigents”. De París i de Londres n’aprenien pentinats, però també es fixaven en com eren les perruqueries d’allà. Per això, en els cinquanta anys d’història de la botiga, l’han remodelat diverses vegades. “L’aparença de la perruqueria també és important per mantenir el nostre estatus”. Tot plegat va començar a canviar cap a mitjans dels anys setanta, quan la gent va deixar d’anar empolainada al Liceu. “El barri del Liceu va començar a fer por a la gent que anava a l’òpera”, i el Liceu va deixar de ser el Liceu i anar a la perruqueria va deixar de ser anar a la perruqueria.

Una vegada més, el fotògraf de l’equip d’E no ha participat en la conversa i s’ha dedicat a fer les seves meritòries fotografies. Però, també com sempre, a última hora no ha pogut resistir la temptació de fer una darrera pregunta: d’on ve el nom Lina? “No ho diries mai, d’on ve: d’Antolina. Però a la Roura em van preguntar el nom i immediatament em van dir que des d’aquell moment seria la Lina, que era més sofisticat”.

